

非イオン性尿路・血管造影剤
 日本薬局方 イオパミドール注射液
イオパミドール300注シリンジ50mL〔HK〕
イオパミドール300注シリンジ80mL〔HK〕
イオパミドール300注シリンジ100mL〔HK〕
イオパミドール370注シリンジ50mL〔HK〕
イオパミドール370注シリンジ65mL〔HK〕
イオパミドール370注シリンジ80mL〔HK〕
イオパミドール370注シリンジ100mL〔HK〕

	イオパミドール300注シリンジ		
	50mL	80mL	100mL
承認番号	22500AMX01770	22500AMX01771	22500AMX01772
薬価収載	2013年12月	2013年12月	2013年12月
販売開始	1997年8月	2010年11月	1997年8月
効能追加	2001年3月	-	2001年3月

	イオパミドール370注シリンジ			
	50mL	65mL	80mL	100mL
承認番号	22500AMX00689	22700AMX00913	22500AMX00690	22500AMX00691
薬価収載	2013年6月	2015年12月	2013年6月	2013年6月
販売開始	1997年8月	2015年12月	2010年11月	1997年8月

貯法：遮光、室温保存

使用期限：外箱、シリンジに表示の使用期限内に使用すること。

注)注意－医師等の処方箋により使用すること

【警告】

1. ショック等の重篤な副作用があらわれることがある。
2. 本剤は尿路・血管造影剤であり、特に高濃度製剤(370mg/ml)については脳・脊髄腔内に投与すると重篤な副作用が発現するおそれがあるので、脳槽・脊髄造影には使用しないこと。

【禁忌】(次の患者には投与しないこと)

1. ヨード又はヨード造影剤に過敏症の既往歴のある患者
2. 重篤な甲状腺疾患のある患者
 [ヨード過剰に対する自己調節メカニズムが機能できず、症状が悪化するおそれがある。]

【原則禁忌】(次の患者には投与しないことを原則とするが、特に必要とする場合には慎重に投与すること)

1. 一般状態の極度に悪い患者
2. 気管支喘息の患者
 [副作用の発生頻度が高いとの報告がある。]
3. 重篤な心障害のある患者
 [本剤投与により、血圧低下、不整脈、頻脈等の報告があり、重篤な心障害患者においては症状が悪化するおそれがある。]
4. 重篤な肝障害のある患者
 [症状が悪化するおそれがある。]
- ※ 5. 重篤な腎障害(無尿等)のある患者
 [本剤の主たる排泄臓器は腎臓であり、腎機能低下患者では排泄遅延から急性腎障害等、症状が悪化するおそれがある。]
6. マクログロブリン血症の患者
 [静脈性胆嚢造影剤で血液のゼラチン様変化をきたし死亡した報告がある。]
7. 多発性骨髄腫の患者
 [多発性骨髄腫の患者で特に脱水症状のある場合、腎不全(無尿等)を起こすおそれがある。]

8. テタニーのある患者

[血中カルシウム低下により、症状が悪化するおそれがある。]

9. 褐色細胞腫の患者及びその疑いのある患者

[血圧上昇、頻脈、不整脈等の発作が起こるおそれがある。やむをえず造影検査を実施する場合には静脈確保の上、フェントラミンメシル酸塩等の α 遮断薬及びプロプラノロール塩酸塩等の β 遮断薬の十分な量を用意するなど、これらの発作に対処出来るよう十分な準備を行い、慎重に投与すること。]

【組成・性状】

	300注シリンジ50mL	300注シリンジ80mL	300注シリンジ100mL	
内容量(mL)	50	80	100	
イオパミドール含有量(mg/mL)	612.4			
ヨード含有量(mg/mL)	300			
1筒中のヨード含有量(g)	15	24	30	
1筒中の添加物含有量	トロメタモール(mg)	50	80	100
	エデト酸カルシウムナトリウム水和物(mg)	5	8	10
	pH調整剤(塩酸、水酸化ナトリウム)	適量		
pH	6.5～7.5			
浸透圧比*	2.2～2.8			
粘稠度(37℃)(mPa·s)	4.2～5.5			
性状	無色～微黄色澄明の液で、わずかに粘性がある。			

*生理食塩液に対する比(300注シリンジは2倍希釈、370注シリンジは2.5倍希釈して測定し、希釈倍数を乗じて求めた。)

	370注シリ ンジ50mL	370注シリ ンジ65mL	370注シリ ンジ80mL	370注シリ ンジ100mL
内容量(mL)	50	65	80	100
イオパミドール含有量 (mg/mL)	755.2			
ヨード含有量(mg/mL)	370			
1筒中のヨード含有量 (g)	18.5	24.05	29.6	37
1筒中の添加物含有量				
トロメタモール(mg)	50	65	80	100
エデト酸カルシウムナ トリウム水和物(mg)	5	6.5	8	10
pH調整剤(塩酸、水 酸化ナトリウム)	適量			
pH	6.5～7.5			
浸透圧比*	2.8～3.5			
粘稠度(37℃)(mPa·s)	8.5～12.9			
性状	無色～微黄色澄明の液で、わずかに粘性がある。			

*生理食塩液に対する比(300注シリンジは2倍希釈、370注シリンジは2.5倍希釈して測定し、希釈倍数を乗じて求めた。)

【効能・効果】

イオパミドール300注シリンジ〔HK〕

脳血管撮影、大動脈撮影、選択的血管撮影、四肢血管撮影、デジタルX線撮影法による静脈性血管撮影、デジタルX線撮影法による動脈性血管撮影、コンピューター断層撮影における造影、静脈性尿路撮影、逆行性尿路撮影

イオパミドール370注シリンジ〔HK〕

血管心臓撮影(肺動脈撮影を含む)、大動脈撮影、選択的血管撮影、四肢血管撮影、デジタルX線撮影法による静脈性血管撮影、デジタルX線撮影法による動脈性血管撮影、コンピューター断層撮影における造影、静脈性尿路撮影

【用法・用量】

通常、成人1回下記量を使用する。

なお、年齢、体重、症状、目的により適宜増減する。

効能・効果	イオパミドール 300注シリンジ 〔HK〕	イオパミドール 370注シリンジ 〔HK〕
脳血管撮影	6～13mL	—
血管心臓撮影 (肺動脈撮影を含む)	—	20～50mL
大動脈撮影	30～50mL	30～50mL
選択的血管撮影	5～40mL	5～40mL
四肢血管撮影	20～50mL	20～50mL
デジタルX線撮影法 による静脈性血管撮影	30～50mL	30～50mL
デジタルX線撮影法 による動脈性血管撮影	3～30mL	3～30mL
コンピューター断層 撮影における造影	100mL	100mL
静脈性尿路撮影	40～100mL	20～100mL
逆行性尿路撮影	5～200mL	—

【使用上の注意】

1. 慎重投与(次の患者には慎重に投与すること)

- 本人又は両親、兄弟に発疹、蕁麻疹等のアレルギーを起しやすいつ体制を有する患者
- 薬物過敏症の既往歴のある患者
- ※3) 脱水症状のある患者
〔急性腎障害を起こすおそれがある。〕
- 高血圧症の患者
〔血圧上昇等、症状が悪化するおそれがある。〕
- 動脈硬化のある患者
〔心・循環器系に影響を及ぼすことがある。〕
- ※6) 糖尿病の患者
〔急性腎障害を起こすおそれがある。〕

- 7) 甲状腺疾患のある患者
〔「禁忌」2. の項参照〕
- 8) 肝機能が低下している患者
〔肝機能が悪化するおそれがある。「原則禁忌」4. の項参照〕
- 9) 腎機能が低下している患者
〔腎機能が悪化するおそれがある。「原則禁忌」5. の項参照〕
- 10) 急性膵炎の患者
〔症状が悪化するおそれがある。「重要な基本的注意」の項参照〕
- 11) 高齢者
〔「高齢者への投与」の項参照〕
- 12) 幼・小児
〔「小児等への投与」の項参照〕

2. 重要な基本的注意

- 1) ショック等の発現に備え、十分な問診を行うこと。
- 2) 投与量と投与方法の如何にかかわらず過敏反応を示すことがある。本剤によるショック等の重篤な副作用は、ヨード過敏反応によるものとは限らず、それを確実に予知できる方法はないので、投与に際しては必ず救急処置の準備を行うこと。
- 3) 投与にあたっては、開始時より患者の状態を観察しながら、過敏反応の発現に注意し、慎重に投与すること。また、異常が認められた場合には、直ちに投与を中止し、適切な処置を行うこと。
- 4) 重篤な遅発性副作用(ショックを含む)等があらわれることがあるので、投与中及び投与後も、患者の状態を十分に観察すること。
- 5) 外来患者に使用する場合には、本剤投与開始より1時間～数日後にも遅発性副作用の発現の可能性があることを患者に説明した上で、発疹、発赤、蕁麻疹、悪心、嘔吐、血圧低下、頭痛等の副作用と思われる症状が発現した場合には、速やかに主治医に連絡するように指示するなど適切な対応をとること。
- 6) ヨード造影剤の投与により腎機能の低下があらわれるおそれがあるので、適切な水分補給を行うこと。特に急性膵炎の患者においては、本剤投与前後にはガイドライン等を参考にして十分な輸液を行うこと。

3. 相互作用

併用注意(併用に注意すること)

薬剤名等	臨床症状・措置方法	機序・危険因子
ビグアナイド系糖尿病用剤(メトホルミン塩酸塩、ブホルミン塩酸塩等)	乳酸アシドーシスがあらわれるおそれがあるので、本剤を使用する場合は、ビグアナイド系糖尿病用剤の投与を一時的に中止するなど適切な処置を行うこと。	ビグアナイド系糖尿病用剤の腎排泄が減少し、血中濃度が上昇すると考えられている。

4. 副作用

本剤は使用成績調査等の副作用発現頻度が明確となる調査を実施していない。

1) 重大な副作用(頻度不明)

- ① ショック：ショック(遅発性を含む)を起こし、失神、意識消失、呼吸困難、呼吸停止、心停止等の症状があらわれることがあるので、観察を十分に行い、必要に応じ適切な処置を行うこと。また、軽度の過敏症状も重篤な症状に進展する場合があるので、観察を十分に行うこと。
- ※② アナフィラキシー：呼吸困難、咽・喉頭浮腫、顔面浮腫等のアナフィラキシー(遅発性を含む)があらわれることがあるので、観察を十分に行い、必要に応じ適切な処置を行うこと。
- ※③ 腎不全：急性腎障害があらわれることがあるので、このような場合には必要に応じ適切な処置を行うこと。

- ④ 急性呼吸窮迫症候群、肺水腫：急性呼吸窮迫症候群、肺水腫があらわれることがあるので、観察を十分に行い、急速に進行する呼吸困難、低酸素血症、両側性びまん性肺浸潤影等の胸部X線異常等が認められた場合には、必要に応じ適切な処置を行うこと。
- ⑤ せん妄、錯乱、健忘症、麻痺：脳血管撮影で、せん妄、錯乱、健忘症、麻痺があらわれることがあるので、観察を十分に行い、必要に応じ適切な処置を行うこと。
- ⑥ 意識障害、失神：ショックを伴わない意識障害、失神があらわれることがあるので、検査終了後も意識レベル等の観察を十分に行い、必要に応じ適切な処置を行うこと。
- ⑦ 血小板減少：血小板減少があらわれることがあるので、異常が認められた場合には適切な処置を行うこと。
- ⑧ 痙攣発作：痙攣発作があらわれることがあるので、このような場合にはフェノバルビタール等バルビツール酸誘導体又はジアゼパム等を投与すること。
- ⑨ 肝機能障害、黄疸：AST(GOT)、ALT(GPT)、 γ -GTPの上昇等を伴う肝機能障害、黄疸があらわれることがあるので、このような場合には必要に応じ適切な処置を行うこと。
- ⑩ 心室細動、冠動脈攣縮：心室細動、冠動脈攣縮があらわれることがあるので、このような場合には必要に応じ適切な処置を行うこと。
- ※※⑪ 皮膚障害：皮膚粘膜眼症候群(Stevens-Johnson症候群)、急性汎発性発疹性膿疱症があらわれることがあるので、観察を十分に行い、発熱、紅斑、小膿疱、そう痒感、眼充血、口内炎等の症状が認められた場合には適切な処置を行うこと。
- ※⑫ 造影剤脳症：脳血管撮影、血管心臓撮影(肺動脈撮影を含む)、大動脈撮影において、本剤が脳血管外に漏出し、意識障害、麻痺、失語、皮質盲等の中枢神経症状があらわれることがあるので投与量は必要最小限とし、異常が認められた場合には適切な処置を行うこと。

2) その他の副作用

下記の副作用があらわれることがあるので、このような場合には適切な処置を行うこと。

	頻 度 不 明
過 敏 症	蕁麻疹、潮紅、発疹、痒痒感
循 環 器	血圧低下、血圧上昇、顔面蒼白、頻脈、チアノーゼ、動悸、不整脈、虚脱、徐脈
呼 吸 器	せき、くしゃみ、咽頭不快感、喘息発作、頻呼吸、喉頭不快感、嘔声、鼻閉、鼻汁
精神神経系	頭痛、閃光感、羞明感、めまい、あくび、不安感、しびれ(感)、振戦、一過性盲等の視力障害、意識レベルの低下、錯感覚(ビリビリ感等)
自律神経系	発汗
消 化 器	悪心・嘔吐、口渇、口内がみ感、口腔内不快感、唾液増加、腹痛、下痢、耳下腺腫大
※ 内 分 泌 系	甲状腺機能低下症
そ の 他	胸内苦悶感、熱感、発熱、悪寒、冷感、倦怠感、異常感、結膜充血、流涙、疼痛、背部痛、四肢痛、関節痛

5. 高齢者への投与

一般に高齢者では生理機能が低下しているため、患者の状態を十分に観察しながら慎重に投与すること。

6. 妊婦、産婦、授乳婦等への投与

- 1) 妊娠中の投与に関する安全性は確立していない。また、本剤投与の際にはX線照射を伴うので、妊婦又は妊娠している可能性のある女性には、診断上の有益性が危険性を上回ると判断される場合にのみ投与すること。
- 2) 動物(ラット静脈内投与)で乳汁中への移行が報告されているので、投与後一時的に授乳を避けるよう指導すること。

7. 小児等への投与

低出生体重児、新生児、乳児、幼児又は小児に投与する場合には、患者の状態を十分に観察しながら慎重に投与すること。

8. 臨床検査結果に及ぼす影響

本剤投与により、甲状腺機能検査等の放射性ヨードによる検査に影響を及ぼすことがある。したがって、これらの検査は本剤の投与前に実施すること。[本剤投与後2週間はこれらの検査に影響を及ぼすとの報告がある。]

9. 適用上の注意

- 1) 投与経路
脳槽・脊髄造影には使用しないこと。
- 2) 前処置
 - ① 投与前に体温まで温めること。
 - ② 投与前には極端な水分制限をしないこと。
 - ③ 尿路造影では検査前に腸内ガスを排除し、検査終了まで絶食すること。
- 3) 投与時
 - ① 投与開始前に目視による確認を行い、内容液に結晶が認められた場合や容器に破損等の異常が認められた場合には使用しないこと。
 - ② 静脈内投与により血管痛、血栓性静脈炎があらわれることがあるので、注入時に十分注意すること。
 - ③ 本剤を用いてカテーテル等を使用する血管撮影の実施にあたっては、カテーテル内をよくフラッシュすること。また、注入器やカテーテル内で本剤と血液とを長時間にわたって接触させることは避け、直ちに使用すること。[非イオン性造影剤(本剤を含む)の血液凝固抑制作用はイオン性造影剤に比較して弱いとのin vitro試験の報告がある。]
 - ④ 他の薬剤(抗ヒスタミン剤、副腎皮質ホルモン剤等)を併用する場合は別々に投与すること。
 - ⑤ 注入装置の洗浄が不十分な場合には、注入器内部に付着する残存液に由来する銅イオン溶出等によって、生成物(緑色等に着色)を生じるおそれがあるので、使い捨て以外の器具を用いる場合には内部の汚れに注意し、洗浄、滅菌を十分に行うこと。
 - ⑥ 誤って血管外に造影剤を漏出させた場合には発赤、腫脹、水疱、血管痛等があらわれることがあるので、注入時に十分注意すること。
- 4) 投与後
投与後は水分補給を行い、造影剤の速やかな排泄を促すこと。
- 5) 開封後
1回の検査にのみ使用し、余剰の溶液は廃棄すること。

【薬効薬理】

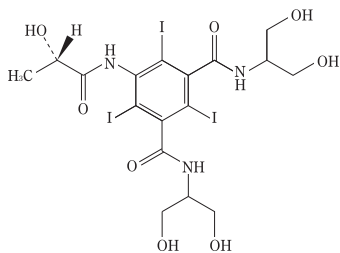
主成分の構成元素であるヨウ素の高いX線吸収能により、本剤が存在する部位とそれ以外の生体組織との間に、X線画像上のコントラストを生じさせる¹⁾。

【有効成分に関する理化学的知見】

一般名：イオパミドール(Iopamidol)

化学名：*N,N'*-Bis[2-hydroxy-1-(hydroxymethyl)ethyl]-5-[(2*S*)-2-hydroxypropanoylamino]-2,4,6-triiodoisophthalamide

構造式：



分子式：C₁₇H₂₂I₃N₃O₈

分子量：777.09

性状：本品は白色の結晶性の粉末である。

本品は水に極めて溶けやすく、メタノールにやや溶けにくく、エタノール(99.5)に極めて溶けにくい。

【取扱い上の注意】

安定性試験

本剤を用いた加速試験(40℃、相対湿度75%、6ヵ月)の結果、イオパミドール300注シリンジ「HK」及びイオパミドール370注シリンジ「HK」は通常の市場流通下において3年間安定であることが推測された²⁾。

【包装】

- イオパミドール300注シリンジ50mL「HK」：50mL×5筒
- イオパミドール300注シリンジ80mL「HK」：80mL×5筒
- イオパミドール300注シリンジ100mL「HK」：100mL×5筒
- イオパミドール370注シリンジ50mL「HK」：50mL×5筒
- イオパミドール370注シリンジ65mL「HK」：65mL×5筒
- イオパミドール370注シリンジ80mL「HK」：80mL×5筒
- イオパミドール370注シリンジ100mL「HK」：100mL×5筒

【主要文献及び文献請求先】

〈主要文献〉

- 1) 第十七改正日本薬局方解説書, 廣川書店, 東京, C-501 (2016)
- 2) 光製薬社内資料(安定性試験)

〈文献請求先〉

主要文献に記載の社内資料につきましても下記にご請求下さい。

光製薬株式会社 医薬情報部

〒111-0024 東京都台東区今戸2丁目11番15号

TEL 03-3874-9351 FAX 03-3871-2419

製造販売元



光製薬株式会社

東京都台東区今戸2丁目11番15号